

## Program Funkcjonalno – Użytkowy

Nazwa	<b>„Budowa sygnalizacji świetlnej na przejściu dla pieszych ul. Banacha w Słupsku” w ramach zadania inwestycyjnego pn. „Bezpiecznie do szkoły – budowa sygnalizacji świetlnej na przejściu dla pieszych przy szkole Podstawowej nr 3, na ulicy Banacha, okręg 2 – Słupski Budżet Obywatelski 2023r.”</b>	
Adres obiektu	ul. Banacha w Słupsku dz. 428/1 obr. 9	
Kody CPV	45233294 - 6	Instalowanie sygnalizacji drogowej
	71322500 - 6	Usługi inżynierii projektowej w zakresie sygnalizacji ruchu drogowego
Zamawiający	Miasto Słupsk Plac Zwycięstwa 3, 76-200 Słupsk w imieniu i na rzecz którego działa Zarząd Infrastruktury Miejskiej w Słupsku 76-200 Słupsk, ul. Artura Grottgera 13	
Opracował	Zarząd Infrastruktury Miejskiej w Słupsku	
Data	styczeń 2023r.	

## Spis treści

1. Część opisowa .....	3
1.1. Opis ogólny przedmiotu zamówienia .....	3
1.1.1. Zakres przedmiotu zamówienia .....	3
1.1.2. Aktualne uwarunkowania wykonania przedmiotu zamówienia .....	5
1.1.3. Ogólne właściwości funkcjonalno – użytkowe.....	6
1.1.4. Szczegółowe właściwości funkcjonalno – użytkowe .....	7
1.2. Opis wymagań zamawiającego w stosunku do przedmiotu zamówienia.....	7
2. Część informacyjna .....	7
2.1. Dokumenty potwierdzające zgodność zamierzenia z wymaganiami przepisów .....	7
2.2. Przepisy prawne i normy .....	7
2.3. Wykonanie prac projektowych oraz robót budowlanych .....	8
2.3.1. Przygotowanie terenu budowy.....	8
2.3.2. Wykonanie prac w zakresie instalacji.....	9
2.3.3. Wykończenie i Zagospodarowanie terenu .....	9
2.3.4. Skład dokumentów Wykonawcy .....	9
2.3.5. Ogólne wymagania w stosunku do Dokumentów Wykonawcy .....	10

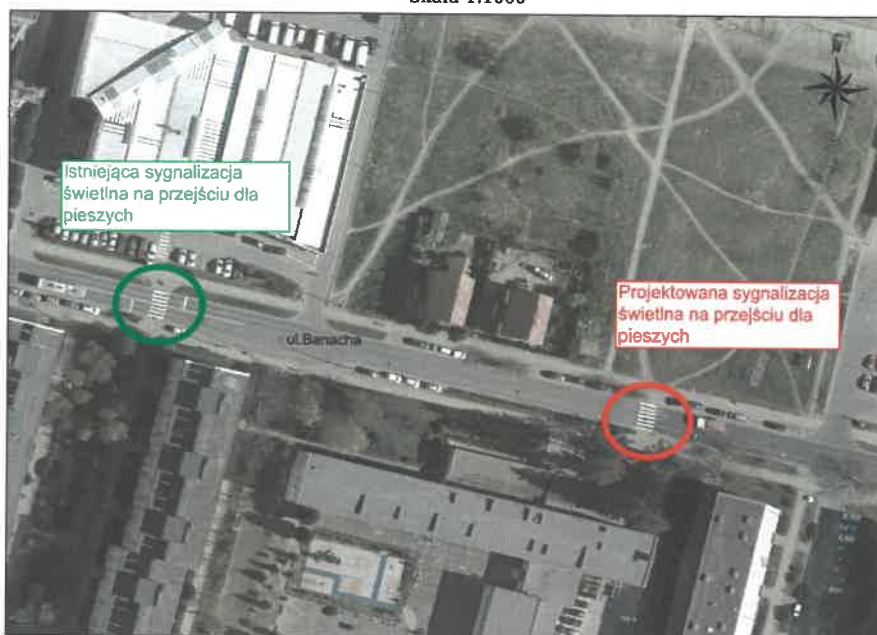
## **1. Część opisowa**

### **1.1. Opis ogólny przedmiotu zamówienia**

#### **1.1.1. Zakres przedmiotu zamówienia**

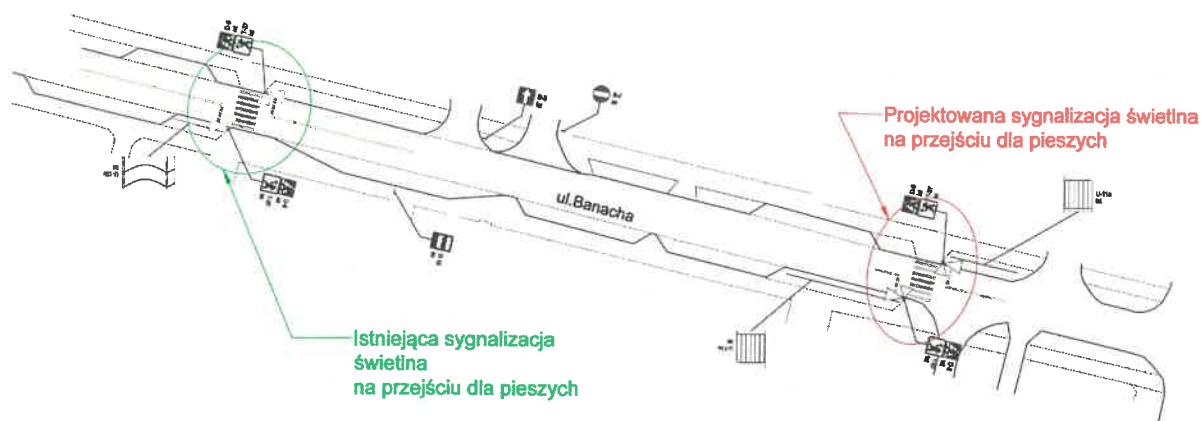
Zamówienie obejmuje zaprojektowanie, uzyskanie wymaganych prawem decyzji lub zezwoleń, dokonanie zgłoszenia zamiaru wykonania robót oraz budowę sygnalizacji świetlnej w miejscowości Słupsk, na przejściu dla pieszych ul. Banacha wraz z przyłączami elektroenergetycznymi.

- 1) Zaprojektować należy sygnalizację świetlną akomodacyjną z wideodetekcją.
- 2) Projekt sygnalizacji powinien być opracowany w oparciu o aktualne pomiary natężenia oraz struktury rodzajowej i kierunkowej ruchu pojazdów i pieszych. Projekt powinien zawierać dokumentację w branży energetycznej opracowaną na podstawie warunków uzyskanych u odpowiedniego operatora. Zasilanie w energię elektryczną – w oparciu o warunki wydane przez Energa Operator.
- 3) Sygnalizacja ma zawierać następujące zestawienie sprzętowe: sterownik sygnalizacji świetlnej szt.1 (sterownik ma być wyposażony co najmniej w moduł dla 8 grup sygnalizacyjnych, umożliwiający podłączenie kamer wideodetekcji, detektorów pieszych), maszty sygnalizacyjne niskie szt.1, maszt, maszty sygnalizacyjne H= 6-7m szt. 1, sygnalizatory kołowe 3x300 szt. 2, sygnalizatory piesze/rowerowe 2x200 szt. 2, detektory pieszych.
- 4) Sygnalizacja w stanie ustalonym realizuje fazę dla pojazdów na drodze głównej. Po detekcji pieszych na przejściu dla pieszych sygnalizacja realizuje jednokrotnie fazę dla pieszych, po czym powraca do fazy dla pojazdów na drodze głównej. Sygnalizacja powinna być wyposażona w informację dźwiękową dla niedowidzących
- 5) Instalacja kablowa ma być skanalizowana. Wszystkie maszty i wysięgniki mają być ocynkowane ogniowo.
- 6) W zakresie objętym projektowaniem w przypadku braku niezbędnego oznakowania należy je zaprojektować, ponadto należy zaprojektować niezbędne oznakowanie pionowe i poziome wynikające z wprowadzenia sygnalizacji świetlnej.
- 7) Projektowane słupy i maszty powinny być umieszczone z zachowaniem skrajni drogowej i jednocześnie z możliwością swobodnego dojścia dla pieszych,
- 8) Poszczególne fazy projektowania uzgodnić z Zamawiającym.



Źródło: Geoportal

**Rys. 1. Lokalizacja sygnalizacji świetlnej**



**Rys. 2. Koncepcja sygnalizacji świetlnej**

W zakres zadania wchodzi wykonanie wszystkich prac niezbędnych do prawidłowego funkcjonowania planowanej sygnalizacji świetlnej, zgodnie z obowiązującymi przepisami prawa oraz normami. Należy wykonać wszystkie niezbędne opracowania projektowe w tym: projekt budowlany, projekt stałej organizacji ruchu wraz z koniecznymi opiniami i warunkami technicznymi, uzyskać w imieniu i na rzecz Zamawiającego wszelkie uzgodnienia, pozwolenia, zezwolenia, decyzje i zgody niezbędne dla realizacji zadania zgodnie z Wymaganiami Zamawiającego i Warunkami Umowy oraz zgłosić zamiar wykonania robót budowlanych a także zbudować i, jeżeli będzie to konieczne, uzyskać w imieniu i na rzecz Zamawiającego decyzję o pozwoleniu na użytkowanie.

Jakiegokolwiek zmiany ilościowe, lokalizacyjne oraz geometryczne w stosunku do udostępnionego Wykonawcy Programu Funkcjonalno – Użytkowego, ustalone w wyniku opracowania Projektu Budowlanego, na podstawie obowiązujących przepisów prawa, uzgodnień oraz analizy warunków bezpieczeństwa ruchu, nie będą powodowały zwiększenia zaakceptowanej wartości umowy.

### **1.1.2. Aktualne uwarunkowania wykonania przedmiotu zamówienia**

Zarząd Infrastruktury Miejskiej w Słupsku ustanowi nadzór inwestorski dla przedmiotowego projektu, zarówno na etapie projektowania, jak i realizacji robót. Wykonawca zapewni sporządzenie dokumentacji projektowej i wykonanie robót budowlanych przez osoby posiadające odpowiednie uprawnienia budowlane.

Należy w imieniu i na rzecz Zamawiającego:

- Uzyskać wszystkie warunki techniczne przebudów, uzgodnienia i zatwierdzenia wymagane zgodnie z prawem, i zatwierdzenia na przebudowę lub likwidację infrastruktury technicznej.
- Uzyskać wszelkie uzgodnienia, pozwolenia, zezwolenia, decyzje i zgody.

Wykonawca zobowiązany jest znać wszystkie zarządzenia wydane przez władze centralne i miejscowe (lokalne) oraz inne przepisy, regulaminy i wytyczne, które w jakikolwiek sposób są związane z wykonywanymi robotami i będzie w pełni odpowiedzialny za przestrzeganie tych postanowień podczas prowadzenia robót.

Jeżeli w dokumentach kontraktowych powołane są konkretne normy i przepisy, które spełniać mają materiały, sprzęt i inne towary oraz wykonane i zbadane roboty, będą obowiązywać postanowienia najnowszego wydania względnie poprawionego wydania powołanych norm i przepisów, o ile w warunkach kontraktu nie postanowiono inaczej.

Należy opracować, uzgodnić, uzyskać akceptację Zamawiającego, uzyskać zatwierdzenie Prezydenta Miasta Słupska i zrealizować projekty organizacji ruchu na czas wykonywania robót. W zależności od potrzeb i postępu robót projekt organizacji ruchu powinien być na bieżąco aktualizowany przez Wykonawcę.

W przypadku kolizji z istniejącymi urządzeniami infrastruktury technicznej, należy zaprojektować i wykonać ich przebudowę lub zabezpieczenie, zgodnie z warunkami wydanymi przez właściciela tej infrastruktury.

W czasie wykonywania robót Wykonawca dostarczy, zainstaluje i będzie obsługiwał wszystkie zainstalowane urządzenia zabezpieczające takie jak: zapory, światła ostrzegawcze, sygnały, itp., zapewniając bezpieczeństwo pojazdów i pieszych. Wykonawca zapewni stałe warunki widoczności w dzień i w nocy tych zapór i znaków, dla których jest to konieczne ze względów bezpieczeństwa. Wszystkie znaki, zapory i inne urządzenia będą akceptowane przez Inspektora Nadzoru. Program i przeprowadzenie robót należy opracować w taki sposób, aby umożliwić zachowanie nieprzerwanego ruchu na drogach publicznych oraz dostępu do terenów przyległych, w tym do każdej działki sąsiadującej z projektowaną inwestycją.

Wykonawca ponosi odpowiedzialność za dokładne wytyczenie w planie i wyznaczenie wysokości wszystkich elementów robót, zgodnie z wymiarami i rzędnymi określonymi w dokumentacji projektowej, specyfikacjach technicznych lub przekazanych na piśmie przez Inspektora Nadzoru. Następstwa błędu spowodowanego przez Wykonawcę w wytyczeniu i wyznaczeniu robót zostaną poprawione przez Wykonawcę na własny koszt. Sprawdzenie wytyczenia robót lub wyznaczenia wysokości przez Inspektora Nadzoru nie zwalnia Wykonawcy od odpowiedzialności za ich dokładność.

Wykonawca będzie odpowiadał za ochronę robót i za wszelkie materiały i urządzenia używane do robót od daty rozpoczęcia do odbioru ostatecznego. Utrzymanie powinno być prowadzone w taki sposób, aby infrastruktura drogowa lub jej elementy były w zadawalającym stanie przez cały czas prowadzenia robót, do momentu odbioru ostatecznego. W przypadku przerwania prac przez Wykonawcę do jego obowiązków należy zabezpieczenie terenu budowy i robót w sposób nie powodujący utraty wartości odebranych uprzednio prac budowlanych.

### **1.1.3. Ogólne właściwości funkcjonalno – użytkowe**

Planowana sygnalizacja świetlna ma zapewnić komfort oraz bezpieczeństwo ruchu

użytkownikom drogi.

#### **1.1.4. Szczegółowe właściwości funkcjonalno – użytkowe**

Sygnalizacji świetlnej ma umożliwić pieszym bezpieczne i komfortowe poruszanie się, jednocześnie nie wpływając na jakość jazdy pojazdów.

Dokumentacja projektowa ma zostać wykonana zgodnie z obowiązującymi przepisami, zasadami wiedzy technicznej i przy uwzględnieniu optymalizacji kosztów.

#### **1.2. Opis wymagań zamawiającego w stosunku do przedmiotu zamówienia**

- Zasilanie szafy sterownika sygnalizacji świetlnej od złącza/szafki pomiarowej wykonywać kablem miedzianym typu YKY o min. przekroju 10mm<sup>2</sup>. Trasę kabla zasilającego projektować w pasie drogowym
- Uziemienie szafy sterownika powinno mieć wartość  $R_u \leq 10\Omega$
- Zastosować maszty sygnalizacyjne (niskie, wysokie z wysięgnikami, sygnalizacyjno-oświetleniowe) dwustronnie cynkowane.
- Uziemić maszty końcowe i rozgałęźne za pomocą uziomu o wartości  $R_u \leq 10\Omega$
- Zastosować maszty niskie dwudzielne z głowicą wierzchołkową. Maszty z konstrukcjami sygnalizacji świetlnej lokalizować z uwzględnieniem skrajni poziomej i pionowej
- Przyciski dla pieszych wyposażone w potwierdzenie przyjęcia sygnału przez sterownik oraz odpowiednim piktogramem.
- Należy zastosować automatyczną detekcję pieszych
- Do zrealizowania akomodacji w zależności od warunków ruchu na drodze, należy zastosować system wideodetekcji za pomocą kamer.

## **2. Część informacyjna**

### **2.1. Dokumenty potwierdzające zgodność zamierzenia z wymaganiami przepisów**

Zamawiający posiada prawo do dysponowania nieruchomości na cele budowlane dla działki: 428/1 obr. 9

### **2.2. Przepisy prawne i normy**

- Ustawa z dnia 7 lipca 1994 r. - Prawo budowlane (t.j. Dz. U. z 2021r. poz. 2351 z późn. zm.)
- Ustawa z dn. 27 kwietnia 2001 r. o odpadach (t.j. Dz. U. z 2022r. poz. 699 z późn. zm.)
- Ustawa z dnia 17 maja 1989 r. Prawo geodezyjne i kartograficzne (t.j. Dz. U. z 2021r. poz. 1990 z późn. zm.)
- Ustawa z dnia 21 marca 1985 r. o drogach publicznych (t.j. Dz. U. 2022r. poz. 1693 z późn. zm.)
- Ustawa z dnia 27.04.2001 r. - Prawo ochrony środowiska, (t.j. Dz. U. z 2022r. poz. 2556, 2687)
- Ustawa z dnia 20.06.1997 r. - Prawo o ruchu drogowym, (t.j. Dz. U. z 2022r. poz. 988 z późn. zm.)
- Ustawa z dnia 16 kwietnia 2004 r. o ochronie przyrody (t.j. Dz. U. z 2022r. poz. 916 z późn. zm.)
- Rozporządzenia Ministra Infrastruktury z dnia 24 czerwca 2022 r. w sprawie przepisów techniczno-budowlanych dotyczących dróg publicznych (Dz.U. z 2022r. poz. 1518)
- Rozporządzenia Ministra Infrastruktury z dnia 3 lipca 2003 r. w sprawie szczegółowych warunków technicznych dla znaków i sygnałów drogowych oraz urządzeń bezpieczeństwa ruchu drogowego i warunków ich umieszczania na drogach, (Dz.U. 2003 nr 220 poz. 2181)

z późn. zm.)

- Rozporządzenie Ministra Rozwoju i Technologii z dnia 20 grudnia 2021r. w sprawie określenia metod i podstaw sporządzania kosztorysu inwestorskiego, obliczania planowanych kosztów prac projektowych oraz planowanych kosztów robót budowlanych określonych w programie funkcjonalno-użytkowym, (Dz.U. z 2021, poz. 2458)
- Rozporządzenie Ministra Rozwoju i Technologii z dnia 20 grudnia 2021r. w sprawie szczegółowego zakresy i formy dokumentacji projektowej, specyfikacji technicznych wykonania i odbioru robót budowlanych oraz programu funkcjonalno-użytkowego (Dz.U. z 2021, poz. 2454)
- Rozporządzenie MSWiA z dnia 31.07.2002 r. - W sprawie znaków i sygnałów drogowych, (t.j. z 2019r., poz. 2310)
- Rozporządzenie MI z dnia 23.09.2003 r. - w sprawie szczegółowych warunków zarządzania ruchem na drogach oraz wykonywania nadzoru nad tym zarządzeniem, (t.j. Dz.U. z 2017, poz. 784)
- Rozporządzenie MI z dnia 06.02.2003 - w sprawie bezpieczeństwa i higieny pracy podczas wykonywania robót budowlanych, (Dz.U. 2003 nr 47 poz. 401)
- Rozporządzenie MI z dnia 23.06.2003 - w sprawie informacji dotyczącej bezpieczeństwa i ochrony zdrowia oraz planu bezpieczeństwa i ochrony zdrowia, (Dz.U. 2003 nr 120 poz. 1126)
- Elektroenergetyczne i sygnalizacyjne linie kablowe. Projektowanie i budowa norma N-SEP-E-004

### **2.3. Wykonanie prac projektowych oraz robót budowlanych**

#### **2.3.1. Przygotowanie terenu budowy**

Place budowy, zaplecza oraz drogi technologiczne należy zorganizować w sposób zapewniający oszczędne korzystanie z terenu oraz minimalne jego przekształcenie, możliwie najdalej od budynków mieszkalnych, z poszanowaniem uzasadnionych interesów osób trzecich. Za szkody powstałe na skutek działań Wykonawcy w terenie przyległym lub w istniejącej infrastrukturze odpowiadać będzie Wykonawca. Powstające w trakcie prac odpady należy segregować i magazynować w wydzielonym miejscu, w pojemnikach, zapewniając ich regularny odbiór przez uprawnione podmioty. Odpady niebezpieczne, jakie mogą się pojawić w ramach Robót budowlanych, należy segregować i oddzielać od odpadów obojętnych i nieszkodliwych, celem wywozu przez specjalistyczne przedsiębiorstwa zajmujące się ich unieszkodliwianiem.

Nie wykluczając innych czynności niezbędnych dla prawidłowego przygotowania placu budowy, w ramach Umowy należy uwzględnić koszty związane z:

- czasowym zajęciem nieruchomości objętym zezwoleniem na wykonanie robót w zakresie przebudowy infrastruktury technicznej tzn. oznaczeniem w terenie czasowych zajęć i określeniem ich powierzchni, inwentaryzacji nieruchomości, powiadomieniem właścicieli oraz spisaniem protokołów zarówno o rozpoczęciu czasowych zajęć jak i ich zakończeniu;
- zawarciem umowy/ów na czasowe korzystanie z nieruchomości w przypadku potrzeby: rozbiórki obiektów budowlanych, konieczności urządzenia tymczasowych objazdów oraz pozyskaniem innych terenów niezbędnych Wykonawcy do przeprowadzenia prac;
- wypłatą odszkodowań z tytułu czasowego zajęcia nieruchomości, w wysokości uzgodnionej przez Wykonawcę z właścicielami nieruchomości lub ustalonej przez właściwe organy administracji publicznej (wraz kosztami ustalenia wysokości odszkodowania);
- uzyskaniem i realizacją obowiązków wynikających z uzgodnień dotyczących wyłączeń/włączeń u odpowiednich gestorów sieci zawarciem umowy/ów na czasowe



- korzystanie z nieruchomości w przypadku potrzeby rozbiórki obiektów budowlanych;
- zabezpieczeniem przed uszkodzeniami drzew na placu budowy i w sąsiedztwie placu budowy;
  - Wykonawca zapewni, aby tymczasowo składowane materiały/wyroby do czasu, gdy będą one potrzebne do robót, były zabezpieczone przed zanieczyszczeniami, zachowały swoją jakość i właściwości do robót i były dostępne do kontroli przez Inspektora Nadzoru.
  - Przed przystąpieniem do robót należy wykonać przekopy kontrolne w celu zlokalizowania ewentualnych urządzeń obcych. W przypadku ich wystąpienia Wykonawca opracuje projekt zabezpieczenia urządzenia na czas prowadzenia robót w uzgodnieniu z jego właścicielem oraz wykonana wszelkie czynności z tym związane

Wyżej wymienione czynności nie wykluczają konieczności wykonania innych, niezbędnych dla prawidłowego przygotowania terenu budowy.

### **2.3.2. Wykonanie prac w zakresie instalacji**

Należy zastosować się do warunków usunięcia kolizji gestorów sieci, które wynikną podczas wykonywania prac projektowych lub robót budowlanych. Wykonawca powinien powiadomić właścicieli urządzeń w terminie 21 dni przed przystąpieniem do robót związanych z usunięciem kolizji energetycznych, teletechnicznych, kanalizacyjnych, wodociągowych, melioracyjnych i gazowych. Koszty nadzoru z tego tytułu nie podlegają odrębnej zapłacie i Wykonawca ujmie je w ofercie. Wykonawca sporządzi niezbędne harmonogramy przełączeń istniejących mediów i uzgodni je z odbiorcami (zakłady pracy, gospodarstwa, itd.), koszty z tego tytułu nie podlegają odrębnej zapłacie i należy je ująć w Cenie Umowy.

Wykonawca odpowiada za ochronę instalacji na powierzchni ziemi i za urządzenia podziemne, takie jak rurociągi, kable itp. oraz uzyska od odpowiednich władz będących właścicielami tych urządzeń potwierdzenie informacji dostarczonych mu przez Zamawiającego w ramach planu ich lokalizacji. Wykonawca zapewni właściwe oznaczenie i zabezpieczenie przed uszkodzeniem tych instalacji i urządzeń w czasie trwania budowy.

Wykonawca będzie odpowiadać za wszelkie spowodowane jego działaniami uszkodzenia instalacji na powierzchni ziemi i urządzeń podziemnych przekazanych w dokumentach dostarczonych przez Zamawiającego.

### **2.3.3. Wykończenie i Zagospodarowanie terenu**

Po wykonaniu robót budowlanych teren budowy należy pozostawić w stanie nie pogorszonym, względem dnia przekazania terenu budowy Wykonawcy. Tereny zielone naruszone podczas robót należy pokryć warstwą humusu grubości min 5 cm i obsiać mieszankami traw, odpornymi na działanie czynników występujących w pasie drogowym.

### **2.3.4. Skład dokumentów Wykonawcy**

W ramach Umowy należy wykonać wszelkie opracowania jakie mogą okazać się niezbędne dla zaprojektowania, budowy i użytkowania obiektów wchodzących w skład przedmiotu zamówienia. W szczególności należy opracować niżej wymienione projekty i dokumenty jeżeli są wymagane:

- Projekt budowlany wraz ze wszystkimi opracowaniami towarzyszącymi;
- Dokumentację projektową instalacji i urządzeń towarzyszących (obcych);

- Informacje i Plan bezpieczeństwa i ochrony zdrowia;
- Projekty organizacji ruchu na czas budowy;
- Projekt zmiany stałej organizacji ruchu,
- Specyfikacje Techniczne Wykonania i Odbioru Robót Budowlanych odpowiadające rozwiązaniom Projektu Budowlanego i Projektu Wykonawczego;
- Dokumentację powykonawczą;
- Mapę powykonawczą;
- Instrukcje eksploatacji i utrzymania;

### 2.3.5. Ogólne wymagania w stosunku do Dokumentów Wykonawcy

Należy współpracować z organami administracyjnymi w celu uzyskania stosownych decyzji, a w szczególności uczestniczyć w konsultacjach społecznych, udzielać wyjaśnień na żądanie organu, przedkładać wnioski i dokumenty bezzwłocznie w stosunku do obowiązujących terminów.

Poniższy wykaz nie ogranicza obowiązku przygotowania innych Dokumentów Wykonawcy niezbędnych dla zaprojektowania, budowy i użytkowania obiektów wchodzących w skład przedmiotu zamówienia.

W szczególności należy opracować niżej wymienione projekty i dokumenty jeżeli są wymagane:

- Projekt budowlany wraz ze wszystkimi opracowaniami towarzyszącymi;
- Dokumentację projektową instalacji i urządzeń towarzyszących (obcych);
- Informacje i Plan bezpieczeństwa i ochrony zdrowia;
- Projekty wykonawcze wraz z wszystkimi opracowaniami towarzyszącymi;
- Projekty organizacji ruchu na czas budowy;
- Projekt zmiany stałej organizacji ruchu,
- Specyfikacje Techniczne Wykonania i Odbioru Robót Budowlanych odpowiadające rozwiązaniom Projektu Budowlanego i Projektu Wykonawczego;
- Dokumentację powykonawczą;
- Mapę powykonawczą;
- Instrukcje eksploatacji i utrzymania;

Nazwa Dokumentu i ilość kompletów:

1. Projekt zagospodarowania terenu – 4 egz. w wersji papierowej, 1 egz. w wersji elektronicznej
2. Projekt architektoniczno–budowlany 4 egz. w wersji papierowej, 1 egz. w wersji elektronicznej (w miarę potrzeb)
3. Projekt techniczny (o szczegółowości projektu wykonawczego) – 4 egz. w wersji papierowej, 1 egz. w wersji elektronicznej
4. Specyfikacja techniczna wykonania i odbioru robót budowlanych STWiORB – 4 egz. w wersji papierowej, 1 egz. w wersji elektronicznej
5. Przedmiar robót – 2 egz. w wersji papierowej, 1 egz. w wersji elektronicznej
6. Kosztorys inwestorski uproszczony – 2 egz. w wersji papierowej, 1 egz. w wersji elektronicznej
7. Zatwierdzony przez Miejskiego Inżyniera Ruchu Projekt Stałej Organizacji Ruchu Drogowego – 2 egz.
8. Inwentaryzacja Powykonawcza 2 egz.
9. Instrukcje eksploatacji i utrzymania 2 egz.
10. Warunki utrzymania gwarancji

W szczególności należy uwzględnić w programie prac projektowych terminy niezbędne na

przeprowadzenie przeglądów, akceptacji i procedury zatwierdzenia projektu budowlanego oraz terminy na uzyskanie uzgodnień, zezwoleń i zatwierdzeń wydawanych przez organy uzgadniające dokumenty i właściwe decyzyjnie organy administracyjne.

Wynagrodzenie Wykonawcy za wykonanie Dokumentów Wykonawcy objętych powyższym wykazem i innych dokumentów niezbędnych dla wykonania przedmiotu zamówienia, zawierające koszty uzyskania wymaganych uzgodnień oraz stanowisk, postanowień i decyzji administracyjnych związanych z opracowaniem i zatwierdzeniem dokumentacji, realizacją przekazaniem do użytkowania jest ujęte w ramach Umowy.

Specyfikacje Techniczne Wykonania i Odbioru Robót Budowlanych zostaną sporządzone dla każdego rodzaju Robót budowlanych wynikających z Projektu Budowlanego, opracowanych przez Wykonawcę w ramach niniejszej Umowy i po zatwierdzeniu przez Zamawiającego będą stanowiły podstawę do oceny wykonania i odbioru Robót niezbędnych dla zrealizowania przedmiotu zamówienia.

Obiekty budowlane w rozumieniu budowlanej drogi należy projektować zgodnie z przepisami, w tym techniczno-budowlanymi i zasadami wiedzy technicznej. Gdziekolwiek w specyfikacjach warunków zamówienia powołane są konkretne przepisy, normy, wytyczne i katalogi, które spełniać mają opracowania projektowe, będą obowiązywać postanowienia najnowszego wydania lub poprawionego wydania powołanych przepisów, norm, wytycznych i katalogów.

Wykonawca przekaze Zamawiającemu komplet oryginałów wszystkich ewentualnych decyzji, pozwoleń, postanowień, uzgodnień, opinii, stanowisk, warunków i innych pism. Wszystkie decyzje administracyjne winny zawierać klauzulę ostateczności.

*mgr Inż. Magdalena Beata Mirończuk*  
inżynier budowlana  
nr ewidencyjny POM/0088/PWOD/11  
do projektowania i kierowania robotami  
budowlanymi bez ograniczeń  
w specjalności drogowej